



## ORGANIZAÇÃO DO E@D

Como já referimos, é muito importante que todos os colegas tenham em linha de conta que o cumprimento **por todos** do Horário Escolar é imperioso e determinante para uma articulação integrada das sessões e atividades do E@D.



Neste momento, pelo facto de nos encontrarmos (pais, alunos e docentes), no período inicial da adaptação a esta nova realidade que se prevê longa, tenhamos cuidado em adotar contenção na dificuldade e quantidade de atividades propostas aos alunos. Vamos cuidadosamente, passo a passo, construir esta nova realidade de forma sustentada.

### Assuntos tratados neste PED2

- ▶ Horizonte temporal
- ▶ Aulas/Momentos síncronos
- ▶ Alunos sem acesso ao E@D (Classroom)
- ▶ ECTET – Um programa pariforme...
- ▶ #EstudoEmCasa
- ▶ Recomendações
- ▶ Procedimentos E@D

### ▶ HORIZONTE TEMPORAL

A equipe coordenadora do ECTET prevê uma revisão da organização escolar para dia 24 de abril. Para tal é importante que todos, pais, alunos e docentes, nos façam chegar informação sobre a forma como sentem este início de E@D para [ectet@aereal.edu.pt](mailto:ectet@aereal.edu.pt)

### ▶ AULAS/MOMENTOS SÍNCRONOS

Durante este primeiro momento de implementação de E@D o contacto com os alunos de todos os níveis de ensino, sempre que aconteça em tempo real, é **realizado através de conversas texto (chat)**, estando a serem preparadas condições técnicas para a implementação regular de videoconferência.

### ▶ ALUNOS SEM ACESSO AO E@D (CLASSROOM)

Estamos atentos aqueles alunos que por variadas razões não estão a conseguir participar nas atividades propostas na Classroom. Assim, definem-se aqui os procedimentos a ter para tentar colmatar essa limitação e que devem ser implementados pela ordem que em são apresentados:

1. Primeiramente o DT/Professor Titular de Turma (PTT)/Educadora (ED), ultrapassa o problema recorrendo a outros meios que possam estar ao seu alcance para contactar com o Encarregado de Educação (EE) ou o aluno e indicar as atividades a realizar (são disso exemplo o telefone, o mail do trabalho do EE,...).



2. Se o procedimento anterior não for possível, o DT/PTT/ED articula com o aluno e com a Junta de Freguesia que, por sua vez, imprime os documentos com as atividades propostas e os faz chegar a casa do aluno.
3. Se por algum motivo não for possível colocar em prática nenhum dos procedimentos anteriores, o DT/PPT/ED informa a equipe coordenadora dos esforços que desenvolveu mas que não deram fruto, para se tentar encontrar uma outra via utilizando os recursos existentes no próprio Agrupamento.

**Nota:**

*Nos procedimentos referidos nos pontos dois e três, as propostas de atividades a enviar aos alunos devem ser reduzidas ao número mínimo possível. O envio acontecerá semanalmente, à sexta-feira, apenas com a seleção criteriosa das atividades propostas nessa semana e que sejam consideradas essenciais.*

*Pensamos que, nestes casos, **uma atividade por cada disciplina por semana já será muito para os alunos resolverem** e estas devem chegar identificadas com disciplina e professor para serem devolvidas e corrigidas.*

## ECTET – UM PROGRAMA PARIFORME...

Um dos princípios do ECTET é ser pariforme – ser utilizado por todos os pares da mesma forma, sendo importante que cada docente adote as linhas de ação emanadas pela equipa que coordena este projeto. Neste sentido, importa referir que foram criadas as turmas para os alunos de acordo com a sua constituição e homologação do Ministério da Educação, não podendo haver lugar a alteração ou duplicação das mesmas fora do programa ECTET. Ou seja, **não é permitido criar turmas além daquelas já existentes no programa “Em casa Também é TOP!”**.

É igualmente importante que, em cada turma, estejam inscritos apenas uma só vez os alunos a ela respeitantes. Isto é, uma turma Classroom não pode ter um número de alunos superior ao número de alunos oficialmente matriculados na turma.

## #EstudoEmCasa

O **horário e os conteúdos programáticos** das emissões de *#EstudoEmCasa* podem ser consultadas no portal do Agrupamento em INÍCIO > EM CASA TAMBÉM É TOP > #ESTUDOEMCASA

[http://portal.aereal.edu.pt/\\_estudoemcasa](http://portal.aereal.edu.pt/_estudoemcasa)

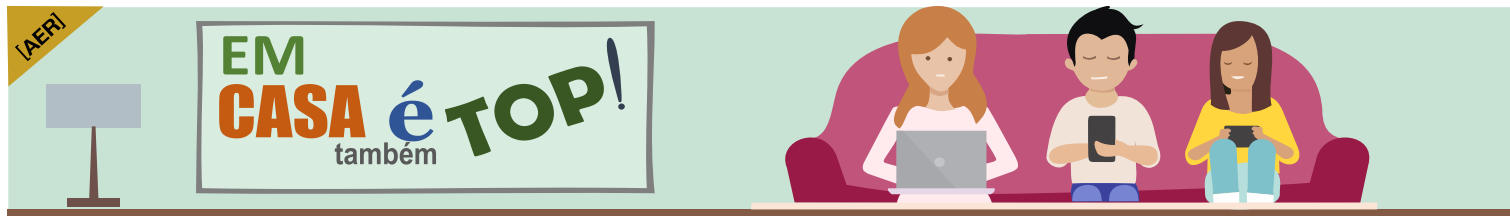
## RECOMENDAÇÕES

Recomenda-se a todos os professores a contenção no envio de tarefas aos alunos, quer na quantidade quer na extensão das mesmas.

## PROCEDIMENTOS E@D

### 1 CEB

- @ É obrigatório o acompanhamento da programação das emissões do *#EstudoEmCasa* pelos alunos do primeiro ciclo.
- @ As sessões síncronas, com a presença do PTT, acontecerão através das mensagens escritas (chat) do “Stream” da turma nas horas previstas no horário abaixo referido, para que se coloquem as dúvidas relativamente às atividades definidas pelos professores ou aos programas das emissões do *#EstudoEmCasa*.
- @ A sessão síncrona, com a presença do PTT, prevista para as 17:00h deve ser usada, preferencialmente por quem a ela não conseguiu aceder no horário da manhã. Estas sessões são visíveis por todos os alunos e docentes da turma.



## 2 CEB e 3 CEB

- @ Todas as turmas têm que ter o Tópico “*Direção de Turma*” para ser usado como meio privilegiado de comunicação de informações gerais.
- @ Nesta fase, as sessões síncronas com presença do professor da disciplina acontecerão através de mensagens escritas (chat) no Tópico “*Stream*” e nas horas definidas pelo CT.

19-04-2020

A equipe Coordenadora do “*Em Casa Também é TOP!*”